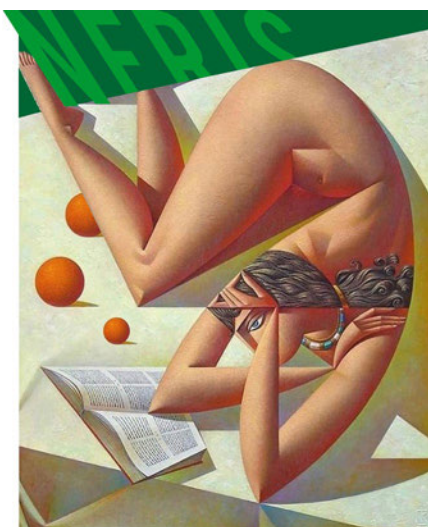


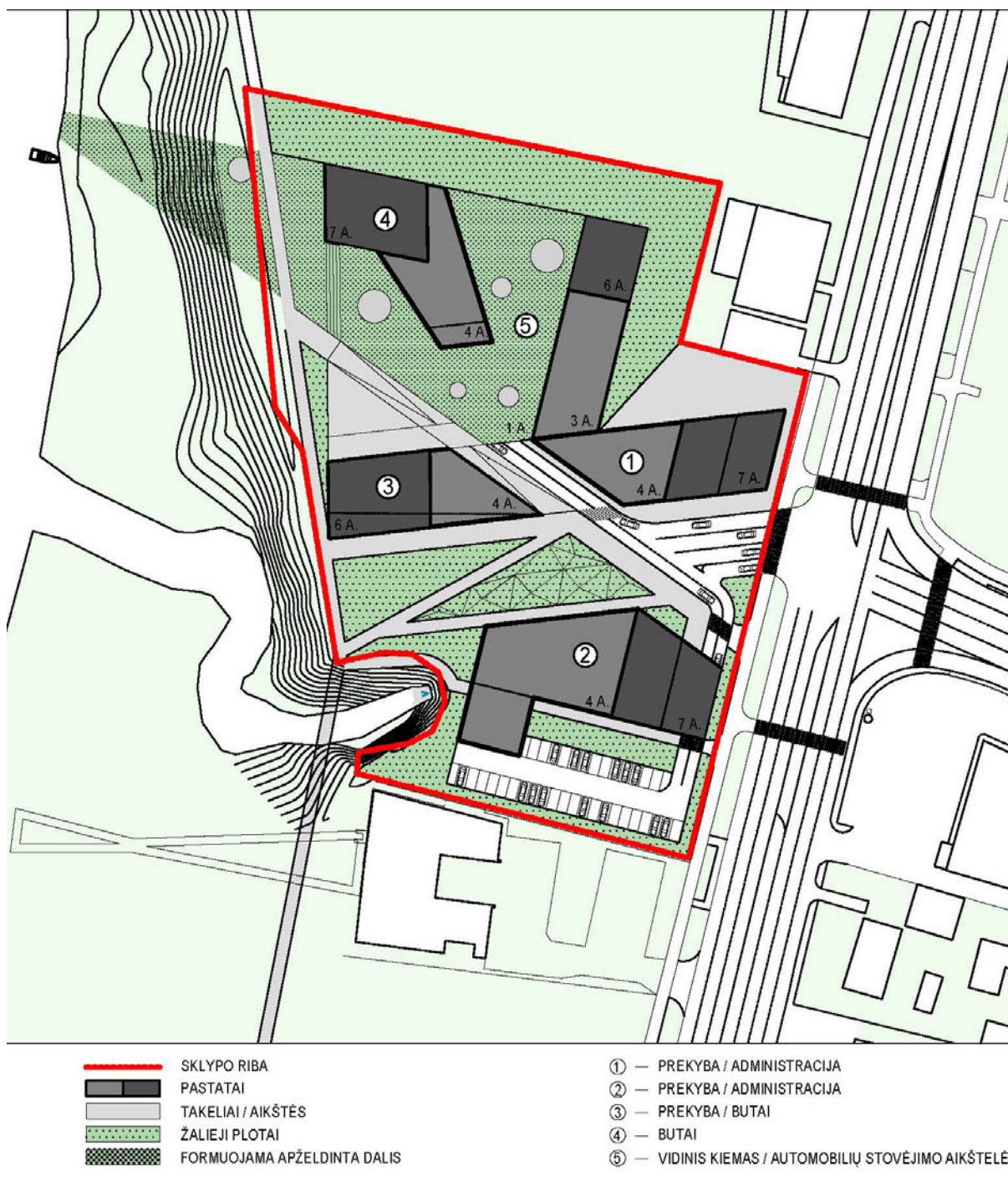
AIŠKINAMASIS RAŠTAS

**Sklypo ir konteksto analizė**

Nagrinėjamos teritorijos urbanistinis kontekstas yra skurdus ir nereprezentuojantis Kauno miesto, kaip turėtų ir galėtų atlikti ši ašinė, viena didžiausių Kauno gatvių - pasitinkanti iš pagrindinio Lietuvos greitkelio atvykstančius miesto svečius ir palydinti juos iki pat Kauno širdies - Kauno senamiesčio. Jonavos gatvė yra šalia Neries upės, bet dialogas su upe nesuformuotas, ignoruojama miesto jungtis su vandenimis. Atsakingai vystant miestą prie Kauno upių privalu sukurti infrastruktūrą, tinkamą visuomenei naudotis jų pakrantėmis, leisti laiką santykiyje su upe.

Kauno miesto vystymo planuose, analizuojamoje teritorijoje dviračių takas yra atitrauktas nuo kranto linijos ir neturi ryšio su upe. Naujai projektuojamas pėsčiųjų ir dviratininkų tiltas neapjungia numatytų judėjimo srautų.

Sklypas yra beveik lygus, atskirtos užstatymo zonos perskirtos infrastruktūriniu „koridoriumi“.



Urbanistinė struktūra / Funkcinis zonavimas

Vystomas kvartalas talpina sklype funkcijų „miksą“ – biurų, gyvenamąją ir paslaugų. Jis numatomas kaip naujadaras šioje vaizdingoje, bet negyvoje miesto dalyje. Tai galėtų būti precedentas, įkvėpsiantis rajoną konvertuoti iš neužstatytų dykų, utilitarių pastatų, sandėlių į linijinio centro gatvę su dalinai gyvenamąja funkcija - kad gatvė būtų gyva didesniąją laiko dalį, bei pasiūlytų daugiau visuomeninių funkcijų, ne vien laidojimo namus. Jonavos g. atkarpoje nuo Varnių tilto iki Klebonišio miško pradžios, šiai dienai, vakarop, ištuštėjus keliems chaotiškai išsidėsčiusiems biurams, miestas pasitinka atvykstančiuosius kaip „negyvėlis“ ir įvažiuojant į jį sukuria slogų įspūdį.

Jonavos gatvėje esantis užstatymas - žemas, horizontalus. Maksimalus aukštis – 4 aukštai. Kitoje Neries upės pusėje - tarybiniais metais statyti daugiabučiai aukštesni ir formuoja panoramas, kurioms vakare žėrintys langai suteikia gyvybės.

Idėja.:

Spręsdami konkurso uždavinį ieškokome rakto statinių funkcinių charakterių pasiskirstymui bei panoramos formančių, jų tūrių ir dydžių išsidėstymui sklype. Mūsų matymu sklype labai aiškiai galime išvesti ašį, dalinančią sklypą per pusę su barjerą nuo gatvės sudarančia biurų pastatų juosta, bei panoramomis apdovanotais daugiabučiais į upės pusę. Komplexo pastatų kompoziciją sudaro penkios vertikalės (6-7 aukštai) ir trijų/ keturių aukštų horizontalūs statiniai.

Nusileidžiant Šiaurės prospektu pasitiktų pastatai–vartai, t.y. aukščiausieji komplekso statiniai, iškilę iki 7 aukštų. Pastatai-vartai galėtų turėti išreikštą skulptūrišką charakterį, o tarp jų atsiverianti properša būtų neužstatytas ‚langas‘ į upę, susidarantis ir dėl negalimos užstatymo zonos. Tai būtų panoramos pabrėžtis. Vidinėje komplekso ašyje, kur negalima statyba, numatoma visuomeninė zona - teminiai parkai, vaikų žaidimo aikštelės, žali plotai. Dėl intensyvaus eismo Jonavos ir Šiaurės prospektais, sklypo statiniai daugiausia būtų suvokiami pravažiuojančiojo srauto, t.y. architektūra būtų suvokiama per pastovų judesį ir objektas būtų patiriamas per nuolat kintančią perspektyvą. Judant gatve komplekso bokštų vertikalės nuolat kinta, ir dinamiškai atsidaro – užsidaro properšų ašys link upės, nuolat kintanti tūrių kompozicija pabrėžia komplekso daugiaplaniškumą.

Komplexo viduje, pagrindiniai ryšiai formuojami X formos sankryža. Pėsčiųjų srautai paskirstomi - galima judėti į statiniais suformuotą aikštę sklypo šiaurės vakaruose, tuo pačiu ir link būsimą naujojo pėsčiųjų tilto, arba - rinktis kryptį link sklypo vakarų, kur įduboje ir virš jos, mažosios architektūros ir landšafto sprendiniais, galėtų būti sukurtas gerbūvis, kuris savo emocija skirtųsi. Artėjant link pėsčiųjų tilto siūloma įrengti viešąją erdvę - platformą/aikštę, kuri už sklypo ribos būtų ant upės krantinės. Aikštėje būtų galima priartėti prie upės ir mėgautis pakrančių panoramomis

Arčiausiai upės, suplanuoto daugiabučio pirmame aukšte, siūlome įrengti kavines. Vieta yra ant tinklų servituto ašies, kur statyba negalima, o viešosios erdvės galimos.

Šiaurės vakarų sklypo dalis dengiama apželdinta platforma - aikšte, o po ja įrengiamas parkingas. Parkingo šonai nuožulniai nuleidžiami link upės laiptais ir pandusais, tai suteikia galimybę komplekso naudotojui įsisavinti panoramas iš aukščiau, kas yra gerokai patraukliau, nes atsiveria tolimesnės perspektyvos. Aikštės mažosios architektūros sprendiniai sprendžiami sekančiu etapu.

Pastatų architektūrinė išraiška, fasadai savo tektonine išraiška skirtųsi: biurai vienokios ‚odos‘, daugiabučiai - kitos, skirtingi, bet tuo pačiu vieningi, panašaus rimto. Manome, kad fasadų apdaila daugiabučiuose turėtų likti nuosaiki, neakcentuojanti ‚gyvenamojo‘ charakterio,

Daugiabučių korpusų insoliacija atitinka reikalavimus ir iš dalies padiktavo tūrių kompoziciją (vengiamo ištisinių šiaurinių fasadų). Planuojami daugiabučiai arčiausiai upės būsimiems gyventojams atveria ligi šiol neįsisavintas Kauno panoramas.

Pėsčiųjų / dviračių srautai

Šiuo metu dviračių takas įrengtas greta Jonavos gatvės. Vadovaujantis Kauno miesto savivaldybės teritorijos bendruoju planu, pėsčiųjų ir dviračių takai upės pakrantėje nėra numatomi. Greta projektuojamos teritorijos numatytas pėsčiųjų, dviračių tiltas per Nerį. Siūlome sklype vystyti dviračių ir pėsčiųjų takus, bei per komplekso „šerdį“, nukreipti srautus į galimą jungtį link planuojamo statyti tilto. Taip pat siūlome tiesti dviračių taką ir upės krantinėje. Tako logiška tąsa pasiteisintų tik miestui susiplanavus ir toliau pakrantėje nutiesus dviračių takus link senamiesčio.

Transporto srautai ir automobilių stovėjimas

Judrioje Jonavos gatvėje naujai formuojama sankryžos atšaka patekimui į sklypą bei patekimas į automobilių stovėjimo aikšteles.

Automobilių stovėjimas projektuojamas pirmame ir požeminiame aukštuose. Šiaurinėje sklypo dalyje numatoma automobilių stovėjimo aikštelė per du aukštus, aptarnaujanti gyvenamąją ir administracinę paskirtį.

Pietinėje sklypo dalyje numatomas antžeminė automobilių stovėjimo aikštelė aptarnaujanti administracinį pastatą.